

Memoria 2019

IGC | **LABORATORIO
DE CONSUMO
DE GALICIA**



LABORATORIO DE CONSUMO DE GALICIA

1.1 Introducción

O Laboratorio de Consumo de Galicia (LCG), é un centro oficial no que se realizan as análises e os ensaios sobre determinados produtos presentes no mercado co fin de avaliar a súa conformidade coas regulamentacións técnicas referidas tanto á calidade como a seguridade de produtos industriais. Para iso realiza ensaios sobre produtos de consumo co fin de verificar a súa adecuación á normativa, as súas características, e a veracidade das atribucións declaradas na etiquetaxe.

O Laboratorio de Consumo de Galicia e, polo tanto, o instrumento técnico do Instituto Galego de Consumo que permite, por unha banda, analizar os produtos obxecto de reclamacións dos consumidores e acadar a resposta adecuada na resolución dos conflitos, e por outra detectar a presenza de produtos inseguros no mercado e comunicalo á rede de alerta nacional. Grazas a este instrumento Galicia está á cabeza das Comunidades Autónomas na detección de produtos inseguros no mercado.

Dende o ano 2002 o Laboratorio de Consumo de Galicia ten a acreditación da Entidade Nacional de Acreditación, ENAC, en diversos ensaios de produtos téxtiles, artigos de puericultura e xoguetes segundo os criterios de aseguramento da calidade na realización de ensaios segundo a norma ISO/IEC 17025. Esta acreditación representa o recoñecemento formal da competencia técnica do Laboratorio e a máxima fiabilidade nos seus resultados.

Actualmente o Laboratorio de Consumo de Galicia analiza e controla os produtos industriais, agrupados nas seguintes liñas de actuación:

Departamento Téxtil: Análise de fibras e produtos téxtiles

Departamento Mecánico: Xoguetes, material escolar, artigos de puericultura, etc.

Departamento Eléctrico: Aparatos eléctricos e pequenos electrodomésticos

Departamento Electrónico: Teléfonos móbiles, aparatos de son e imaxe, etc.

Departamento Químico: Análise de aditivos ou produtos químicos en diversas mostras (téxtiles, xoguetes, artigos de puericultura, etc)

1.2 Actividades que realiza o Laboratorio de Consumo de Galicia.

1.2.1 Actividade analítica

A actividade fundamental do LCG é a de realizar análises de mercado e etiquetaxe de produtos industriais, así como análises físicas, químicas, eléctricas, electrónicas e mecánicas dos distintos produtos que recibe o Laboratorio a través dos seguintes canais:

Campañas de control de mercado do IGC.

Reclamacións dos consumidores

Inspeccións de oficio do IGC

Denuncias ante as xuntas arbitrais de consumo.

Consultas realizadas por diferentes organismos.

Solicitudes de análises demandadas por entidades e particulares.

Solicitudes de análises demandadas por outras administracións.

Desta forma, o Laboratorio de Consumo de Galicia ten capacidade para analizar anualmente uns 600 artigos de consumo e realizar para elo máis de 10.000 análises.

1.2.2 Actividade técnica de consultas e avaliación de riscos.

O LCG tamén da resposta a consultas nas materias da súa competencia, tanto a outros departamentos do IGC como a particulares, empresas o outras administracións.

Por outra banda, o Laboratorio de Consumo de Galicia ven sendo o departamento do IGC que realiza os informes de avaliación de riscos dos produtos que se comunican á rede de alerta nacional, sendo Galicia unha das Comunidade Autónoma que máis produtos inseguros introduce na rede de alerta.

Tamén, o Laboratorio de Consumo de Galicia, ademais dos informes de análises que realiza, e das consultas que resposta, realiza outras tarefas de consulta e asesoramento. De seguido se enumeran outras tarefas que realiza o laboratorio:

- Informes sobre seguridade de cordóns e cordas axustables en prendas infantís.
- Avaliacións de risco RAPEX en produtos analizados no LCG
- Avaliacións de risco RAPEX en produtos analizados por outros laboratorios

1.2.3 Participación en foros técnicos

Como órgano técnico do IGC, o laboratorio é membro de grupos de traballo, reunións técnicas, comisións, etc., como as que se sinala na continuación:

- Comité de Directivas relativas ás denominacións e etiquetaxe dos produtos téxtil. Comité 77 da Comisión Europea.
- Comité de adaptación ao progreso técnico da seguridade dos xoguetes. Comité 80 da Comisión Europea.
- Grupo de Traballo de Control de Mercado, dependente do Ministerio de Consumo.
- Comisión Galega de Laboratorios de Ensaio e Control de Produtos Alimenticios, dependente da Consellería de Sanidade.
- Comité Técnico de Normalización (AEN/CTN 40/GT8) sobre seguridade de roupa infantil.
- Comité Técnico de Normalización (AEN/CTN 40/SC1) sobre solidez de tintura sen produtos téxtiles e medida da cor.
- Comité Técnico de Normalización (AEN/CTN 40/SC6) sobre téxtiles. Ensaio Químicos.
- Comité Técnico de Normalización (CTN 201/SC 23BG) sobre clavijas, bases e interruptores eléctricos.
- Comité Técnico de Normalización (CTN 20/SC6) sobre ensaios químico en produtos industriais.
- Comité Técnico de Normalización (CTN 172/SC1) sobre seguridade de xoguetes.

O LCG participa tamén como experto no Comité Técnico de Normalización Europeo, pertencente al Comité Europeo de Normalización (CEN), no grupos de traballo:

CEN/TC 248/WG20, de seguridade en prendas infantís
 CEN/TC 248/WG30 de identificación e composición de fibras téxtiles
 CEN/TC 258/WG34, de seguridade dos produtos de puericultura no entorno do sono

1.2.4 Colaboración con outros laboratorios

O Laboratorio de Consumo de Galicia promove, organiza, e impulsa desde hai anos programas de ensaios de intercomparación con outros laboratorios acreditados, e participa, así mesmo, en ensaios de colaboración propostos por outros laboratorios e organizacións.

Estes exercicios permiten comparar os resultados obtidos polo Laboratorio de Consumo de Galicia cos obtidos polos outros laboratorios que participan no exercicio e que deben dispoñer de requirimentos similares de calidade. Desta forma, o Laboratorio de Consumo de Galicia garante non só que realiza adecuadamente os ensaios, senón que tamén obtén resultados similares ao resto de laboratorios que realizan análises similares.

No 2019, O LCG non promoveu ensaios de intercomparación debido a que xa se realizaran no ano 2018 e volveranse a realizar no 2020, coincidindo coas frecuencias que aconsella ENAC para o mantemento das acreditacións.

1.2.5 Formación e Divulgación.

O LCG promove e participa nas tarefas de formación e divulgación en materia de consumo promovidas polo IGC e é requirido por outras administracións en tarefas de formación.

O LCC nos medios de comunicación

No ano 2019, o Laboratorio foi de novo obxecto de interese dos medios de comunicación en varias ocasións, incluso con reportaxes específicos. Tamén outros medios en prensa escrita e a TVG fixeron reportaxes específicas dos ensaios que realiza o Laboratorio nas campañas de entroido e Nadal a prol da seguridade dos xoguetes, do material de puericultura e dos produtos eléctricos, entre outros.

O LCG como centro de formación de profesionais

Dentro do convenio de prácticas asinado no ano 2013 entre o Instituto galego de Consumo e a Universidade de A Coruña, no ano 2019, non se realizaron prácticas no laboratorio debido ás obras de remodelación das instalacións..

Impartíronse no Laboratorio as seguintes xornadas formativas

- Marzo Xornada formativa: "O Laboratorio de Consumo de Galicia". Impartíuse unha xornada formativa, o 13 de marzo de 2019, aos alumnos do curso de PostGrao en Ciencias, Tecnoloxías e Xestión Ambiental da Universidade de A Coruña (UDC), matriculados na materia: Monitoraxe ambiental.
- Outubro Xornada formativa. O Laboratorio recibiu nas súas instalacións o 25 de outubro de 2019 aos alumnos de selección e validación de metodoloxías analíticas, do Máster Universitario de Investigación Química e Química Industrial da UDC.

1.2.5 Xestión da Calidade dos servizos do Laboratorio de Consumo de Galicia.

Ademais das actividades anteriormente sinaladas, o Laboratorio cumpre co reto de manter activas as súas acreditacións de calidade segundo a norma UNE-EN-ISO 17025. Tal e como xa se mencionou na introdución, esta acreditación representa o recoñecemento formal da competencia técnica do Laboratorio e a máxima fiabilidade nos seus resultados.

O mantemento desta acreditación require da existencia dun departamento de calidade no laboratorio que se encargue de comprobar que permanentemente estanse a cumprir tódalas especificacións referidas á cualificación do persoal, mantemento e calibración de equipos, control dos procedementos de traballo do laboratorio, tanto os referidos aos procedementos analíticos como de recepción de mostra, arquivo de documentos, emisións de informes e cuantos aspectos se refiran a actividade diaria.

Este sistema de acreditación require a superación de diversos procesos de auditoría periodicamente programados. Así cada 18 meses temos que superar unha auditoría de seguimento, e cada 54 meses unha auditoría de re avaliación, que é o sistema máis esixente de control establecido por ENAC. No ano 2019, o Laboratorio non tivo auditoría segundo o plan establecido por ENAC. (<https://www.enac.es>).

O ano 2019 supuxo un gran cambio no laboratorio no que ao departamento de calidade se refire. Por unha banda porque o funcionario interino que levaba desenvolvendo esta tarefa dende o inicio da acreditación do Laboratorio, viuse obrigado a abandonar a súa praza ao ser ocupada por un novo funcionario. Esta circunstancia obrigou a redeseñar toda a estratexia de Calidade do Laboratorio. E por outra, porque tívose que adaptar toda a documentación de Calidade á nova norma UNE 17025, de cara á auditoría de reavaliación fixada para marzo de 2020. Este enorme traballo foi realizado fundamentalmente por Juana Ferreiro López-Rioboo, responsable tamén dos departamentos químico e téxtil, que desenvolveu un traballo impecable.

Queremos deixar nesta Memoria 2019 testemuña do magnífico traballo que desempeñou **Jorge Sequeiros Pereira** nos 25 anos que desenvolveu a súa labor técnica no Laboratorio de Consumo de Galicia, non so como responsable do departamento de Calidade, senón tamén como responsable do departamento electrónico nos últimos anos e técnico de diferentes departamentos na súa traxectoria no LCG. Desexámoslle a mellor das sortes na súa nova andaina e o seu exemplo de traballo, dedicación e profesionalidade sempre será un referente no noso Laboratorio.



1.3 Análises dos datos do Laboratorio de Consumo de Galicia.

Motivo	Área do Laboratorio	Nº mostrás		Nº parámetros analizados		Nº parámetros incumpridos			
		2018	2019	2018	2019	2018	2019	Nº mostrás con incumprimentos 2018	Nº mostrás con incumprimentos 2019
Reclamacións	Téxtil	65	49	570	145	74	28	74	16
	Mecánico	5	1	9	40	2	21	1	2
	Eléctrico	2	2	2	32	0	2	0	1
	Electrónico	59	33	79	54	56	25	51	24
	Químico								
	Outros								
Inspeccións de Oficio	Téxtil	1	2	26	10	0	3	0	1
	Mecánico	4	7	68	132	11	65	3	3
	Eléctrico	4	10	171	33	55	1	4	1
	Electrónico	4		30		0		0	
	Químico	1		21		3		0	
	Outros								
Campañas	Téxtil	45		1041		26		7	
	Mecánico	174	147	2.666	1.166	386	183	89	52
	Eléctrico	95	78	4.751	7.624	482	691	75	91
	Electrónico			211		23		10	
	Químico	30	3		66		5		4
	Outros								
Particulares	Téxtil	13	10	43	201	7	2	3	1
	Mecánico	18	50	198	843	28	80	13	21
	Eléctrico		1		69		36		1
	Electrónico								
	Químico		37		180		2		2
	Outros								
Total		520	430	9.886	10.595	1.153	1.144	330	220

Táboa 1: Número de mostrás recibidas no Laboratorio de Consumo de Galicia durante os anos 2019 e 2020 distribuídas por áreas de actuación e motivo da análise

Gráfico 1: Distribución porcentual das mostras recibidas segundo o motivo da análise polo LCG durante o ano 2019

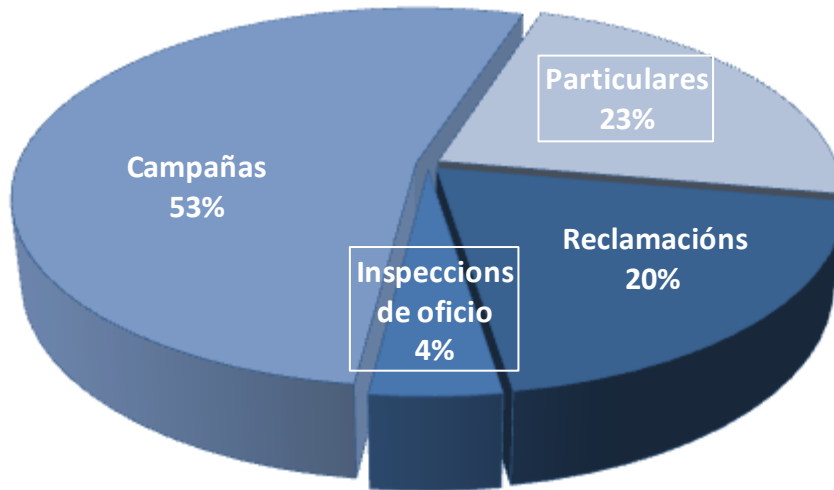


Gráfico 2: Evolución das mostras recibidas polo LCG



1.7.1 Análises derivadas de reclamacións de consumo.

Analizáronse 85 mostras, procedentes doutras tantas reclamacións tramitadas a través dos servizos provinciais, e realizáronse 271 ensaios, detectándose 101 incumprimentos

Táboa 2: Número de mostras analizadas polo Laboratorio de Consumo durante o ano 2019 e recibidas dos servizos provinciais do IGC como consecuencia de reclamacións de consumo

RECLAMACIÓNS								
Área do Laboratorio	SERVIZO OU UNIDADE					TOTAL	Parámetros	
	A Coruña	Lugo	Ourense	Pontevedra	Santiago		Analizados	Incumpridos
Téxtil	7	14	5	10	13	49	145	43
Mecánico		1				1	40	31
Eléctrico		1			1	2	32	2
Electronicos	7	7	7	6	6	33	54	25
Químico								
Outros								
TOTAL	14	23	12	16	20	85	271	101

1.3.2 Análises derivadas de inspeccións de oficio

Analizáronse un total de 19 mostras, procedentes dos distintos servizos provinciais, que xeraron os correspondentes informes e fixéronse un total de 175 ensaios, nos que se atoparon 69 incumprimentos.

Táboa 3: Número de mostras analizadas polo Laboratorio de Consumo durante o ano 2019 e recibidas dos servizos provinciais do IGC como consecuencia de inspeccións de oficio

OFICIO								
Área do Laboratorio	SERVIZO OU UNIDADE					TOTAL	Parámetros	
	A Coruña	Lugo	Ourense	Pontevedra	Santiago		Analizados	Incumpridos
Téxtil		1			1	2	10	3
Mecánico	2				5	7	132	65
Eléctrico	2				8	10	33	1
Electrónico								
Químico								
Outros								
TOTAL	4	1	0	0	14	19	175	69

1.3.3 Análises derivadas de campañas de inspección

Analizáronse un total de 228 mostras, procedentes dos distintos servizos provinciais, que xeraron os correspondentes informes e fixéronse un total de 8.856 ensaios, nos que se atoparon 869 incumprimentos.

Táboa 4: Número de mostras analizadas polo Laboratorio de Consumo durante o ano 2019 e recibidas dos servizos provinciais do IGC como consecuencia de inspección de consumo

CAMPAÑAS								
Área do Laboratorio	SERVIZO OU UNIDADE					TOTAL	Parámetros	
	A Coruña	Lugo	Ourense	Pontevedra	Santiago		Analizados	Incumpridos
Téxtil								
Mecánico	17		36	24	70	147	1.166	173
Eléctrico	18	19	20	21		78	7.624	691
Electrónico								
Químico	2	1				3	66	5
Outros								
TOTAL	37	20	56	45	70	228	8.856	869

1.3.4 Análises derivadas de solicitudes de particulares ou empresas

O LCG realiza ensaios a empresas, outras Administracións e particulares que así o soliciten.. Ao longo do ano 2019 recibíronse 98 mostras de diferentes produtos cun total de 1.293 parámetros analizados e atopáronse 120 incumprimentos.

Táboa 5: Número de mostras analizadas no Laboratorio de Consumo de Galicia durante o ano 2019 remitidas polas empresas ou particulares

PARTICULARES			
Área do Laboratorio	TOTAL	Parámetros	
		Analizados	Incumpridos
Téxtil	10	201	2
Mecánico	50	843	80
Eléctrico	1	69	36
Electrónicos			
Químico	37	180	2
Outros			
TOTAL	98	1.293	120

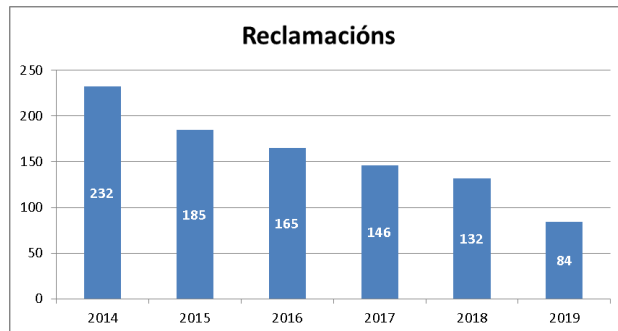
1.3.5 Consultas e outros informes técnicos

Ademais dos informes de ensaio que elabora o laboratorio como resultado das análises que realiza, resólvense diversas consultas técnicas e elabóranse outros informes técnicos relacionados cos órganos nos que participa o persoal do laboratorio ou das avaliacións de riscos relacionadas coa seguridade dos produtos segundo os criterios establecidos en RAPEX. Deste xeito, durante o ano 2019 o número de consultas técnicas e outros informe técnicos elaborados ascendeu a máis de 161 entre consultas e informes de avaliación de risco, o que mantén ao Laboratorio de Consumo de Galicia como órgano de referencia técnica nesta Comunidade Autónoma en materia de consumo de produtos industriais.

1.3.6 Conclusións dos análises dos datos

Neste ano 2019 o Laboratorio baixou por primeira vez, nos últimos dez anos, da media das 500 mostras analizadas ao ano, e neste apartado analizaranse as causas que motivaron este descenso.

En primeiro lugar, cómpre salientar que o perfil da mostras achegadas ao laboratorio experimentou unha notable modificación, cunha redución moi acusada do número de mostras achegadas por mor das reclamacións dos consumidores. No seguinte gráfico amósase, de xeito resumido, a evolución das mostras de reclamacións recibidas no LCG nos últimos 6 anos:

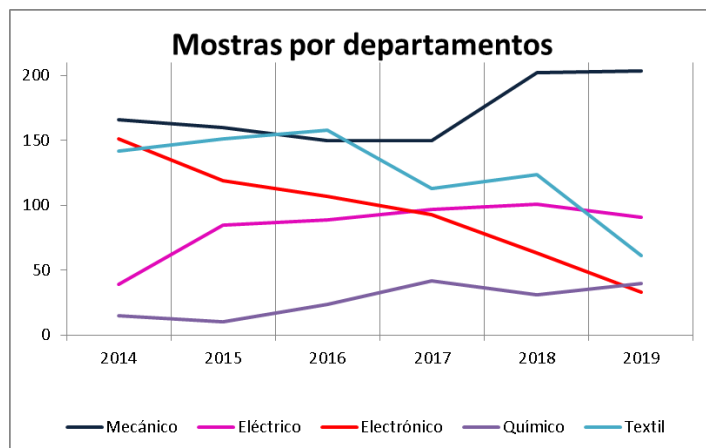


As mostras achegadas por mor das reclamacións tradicionalmente se refiren a mostras de téxtil e mostras electrónicas (fundamentalmente teléfonos móbiles), por conseguinte estes departamentos recibiron un número significativamente inferior de mostras que nos anos precedentes.

Por outra banda, o número de mostras analizadas no LCG referidas a particulares (mostras polas que se reciben ingresos económicos) creceu significativamente, pasando da media 35 mostras ao ano ás 98 que recibimos no 2019. Esta modificación é moi substancial porque, por unha banda este foi o primeiro ano no que celebramos contratos con outras administracións autonómicas para realizar ensaios de seguridade en mostras tomadas pola súas inspeccións nas tarefas de control de mercado, e, por outra, porque nos obrigou a reestruturar o laboratorio para adaptalo á nova realidade.

Por outra banda, o número de mostras analizadas no LCG referidas a particulares (mostras polas que se reciben ingresos económicos) creceu significativamente, pasando da media 35 mostras ao ano ás 98 que recibimos no 2019.

Deste xeito, coa redución das reclamacións, e polo tanto da presión nos departamentos electrónico e téxtil, e o aumento significativo das mostras doutras Administracións Autonómicas, que se centraron nos departamentos mecánicos e químico, vimos como o equilibrio acadado entre recursos humanos e materiais no laboratorio sufría unha seria ameaza.



O Laboratorio de Consumo de Galicia segue a tramitar e analizar anualmente un promedio de máis de 500 mostras de diferentes produtos, sendo o 2019 o primeiro ano no que o nº total descendeu á 430 mostras. A pesares disto, a eficiencia do traballo do laboratorio incrementase cada ano, de forma que no 2019 analizáronse 709 parámetros máis ca no 2018, a pesares de ter analizado 90 mostras menos que no ano anterior. Laboratorio segue cada ano a aumentar a súa eficiencia.

A maioría das mostras (53%) proveñen de campañas de control de mercado realizadas polo IGCC, polo que a vixilancia do mercado constitúe a principal actividade desde laboratorio. Pero no 2019, por primeira vez o segundo lugar (25%) o ocupan as mostras que denominamos particulares, que son as solicitadas por outras Administracións ou particulares, polo que o ICGG recibe ingresos. Aínda que as mostras de oficio representa un unha pequena porcentaxe, isto é así porque a maioría das mostras que a inspección toma por similitude con produtos alertados inclúense nunha campaña de control continuo que ten o IGCC e son categorizadas como mostras de campañas no Laboratorio.

Así que como dato salientable neste 2019 cabe sinalar que as mostras de solicitude de particulares ou de outras administración xa teñen un peso significativo no volume total de mostras analizadas. Neste ano 2019, os servizos analíticos deste Laboratorio foron requiridos por outras Comunidades Autónomas para realizar

campañas específicas de control de mercado, como foi o caso da campaña de xoguetes realizada para a Comunidades Autónoma de Madrid, o as mostras realizadas para a Comunidades Autónoma de Baleares por mor de reclamacións.

1.3.7 Proxecto de detección de produtos con risco.

No ano 2019, a Comunidade Autónoma de Galicia atopou no mercado e comunicou ao sistema estatal de alertas de produtos de consumo non alimentario.

Xoguetes	15
Disfraces e complementos	15
Puericultura	1
Luminarias	33
Material eléctrico	10
Pequenos electrodomésticos	9
Bolsas de auga	5
Outros	2
TOTAL	90

Galicia, un ano máis, segue a ser, como en anos anteriores unha das principais Comunidades Autónomas na detección de produtos inseguros.

Neste ano, ademais, púxose en marcha unha iniciativa a nivel nacional promovida desde o Laboratorio de Consumo de Galicia, nas datas de Nadal, para a detección de grilandas luminosas inseguras no mercado. Analizáronse as grilandas alertadas en España en Europa nos últimos anos, e propúxose unha actuación coordinada co resto das CCAA. No conxunto das CCAA alertáronse 64 grilandas o que supón máis do dobre das alertadas no ano inmediatamente anterior (29)

Estes resultados é o resumo dun traballo en equipo entre os servizos centrais do IGC, os servizos de Inspección do propio IGC e o Laboratorio de Consumo de Galicia. Coa conxunción dos programas desenvolvidos conseguimos aumentar a eficacia das labouras de control de mercado de xeito que a vixilancia que se fai ten o seu máis efectivo reflexo nos datos amosados dos produtos retirados do mercado por mor da súa perigosidade.

A actuación proactiva do IGC, xunto co apoio técnico e específico do Laboratorio de Consumo de Galicia, teñen conformado a nosa comunidade neste aspecto do consumo, como das máis eficaces do Estado.

1.4 CUMPRIMENTO PLAN OBXECTIVOS 2019

No ano 2019 propuxémonos os seguintes obxectivos:

1. Remodelar o Laboratorio eléctrico coa adquisición de novo mobiliario e actualización da instalación eléctrica para dotalo dunha maior operatividade.
2. Remodelar o laboratorio químico facendo un trasdosado de pladur na parede de ladrillo visto, para evitar as interferencias que a acumulación de pó poden xerar nos ensaios cromatográficos e de metais.

Nesta remodelación, ademais, se dotará ao laboratorio de medidas de saúde laboral como son a conexión exterior da bomba do cromatógrafo, e a instalación dunha ventilación no almacén de reactivos.

3. Instalar unha pérgola con iluminación na entrada do Laboratorio. Na actualidade accedemos por unha zona completamente a escuras e sen ningún resguardo da chuvia para abrir ou pechar o Laboratorio.
4. Proseguir coa participación nos grupos CEN e UNE de elaboración de normativa de análise de produtos de consumo
5. Iniciar unha colaboración máis formal con outras CCAA converténdonos nunha alternativa real de ensaio de mostras
6. Presentar as iniciativas innovadoras realizadas nos últimos anos no Laboratorio de Consumo de Galicia para dar visibilidade á nosa organización
7. Continuar coas labores formativas mediante a realización de prácticas universitarias no noso laboratorio, e impartindo cursos de especialización a outras CCAA que o solicitan.

No que respecta aos tres primeiros obxectivos referidos á remodelación, mellora e actualización do laboratorio, todas elas foron rematadas, e xunto coas actuacións realizadas no 2018 de dotación de novo mobiliario específico de laboratorio podemos dicir que agora contamos con espazos totalmente adecuados ás actividades que se realizan no Laboratorio e listo para encarar os retos cara o futuro.

No que se refire ao apartado 4, o Laboratorio no 2019 aumentou a súa participación e vinculación cos grupos internacionais de CEN nos que se elabora a normativa comunitaria. O Laboratorio de Consumo de Galicia convértese en anfitrión dunha reunión do grupo nos primeiros meses de 2020, e liderará un exercicio de intercomparación entre diferentes laboratorio da UE tamén no 2020.

O apartado 5 foi cumprido ao conseguir no 2019 o primeiro contrato con outra CA (Madrid) para a realización de mostras de control de Mercado. Outras CCAA (Balears) tamén solicitaron os nosos servizos por mor de mostras de reclamacións.

Do obxectivo 6 sentímonos especialmente orgullosos. Non só fomos capaces de presentar 3 proxectos á iniciativa promovida pola GAIN ao 1ª edición do Premio a Empregados/as Públicos/as Innovadores/as, senón que **fomos merecedores do premio** á temática máis vangardista e innovadora co noso proxecto: **Impresión 3D – innovación para a Competitividade**, no que amosamos o noso xeito de converter as dificultades en fortalezas o como cunha impresora 3D non profesional fomos quen de aumentar a capacidade analítica do Laboratorio e propoñer outra forma de facer os exercicios de intercomparación en xoguetes que nos reportou o recoñecemento dos nosos colegas.

No que se refire á formación que se incluían no obxectivo 7, seguemos co programa de formación mediante os acordos para a realización de prácticas coa UDC. Pero neste 2019 tamén fomos requiridos por outras CCAA para amosar a nosa forma de traballar. Tanto nos procedementos de avaliación de riscos que son peza fundamental á hora de determinar se se alerta ou non un produto (En Xuño de 2019 impartimos un curso sobre avaliación de riscos no servizo de Consumo do Goberno de Navarra), o como o que impartimos, xunto coa Xefa do Servizo de Vixilancia do Mercado e Seguridade dos Produtos, no curso organizado pola Junta de Castilla y León en novembro do 2019.

Con estes cursos, nos que os participantes nos transmitiron a súa satisfacción polo temario impartido e a claridade das nosas exposicións, tamén estamos a amosar ao resto das CCAA o noso facer e a nosa forma de manter os máis elevados estándares de esixencia no noso traballo.

1.5 PLAN OBXECTIVOS 2020

Entre os obxectivos para o 2020 estarán:

1. Establecer un plan de formación para os novos técnicos do Laboratorio que se incorporaron no último trimestre de 2019 e no primeiro de 2020 (en substitución dos funcionarios interinos que ocupaban anteriormente esas prazas), podan incorporarse de maneira efectiva aos postos de responsables técnicos eléctrico, electrónico e de calidade que teñen encomendados.
2. Recibir un curso de formación especializado na norma UNE-EN ISO 17025 de acreditación de laboratorios de ensaio.
3. Seguir a traballar con outras CCAA na realización de ensaios de campañas de control de mercado e converternos nunha alternativa real para a contratación destes servizos
4. Inverter na impresión 3D, que nos está a dar tan bos resultados, coa adquisición dunha nova impresora máis profesional e con máis funcionalidades que a que temos na actualidade.
5. Dotar ao Laboratorio de equipos necesarios para a análise como centrífugas, cámaras de microscopio, etc. que resultan imprescindibles para o desenvolvemento do nos traballo.
6. Seguir a aumentar a internacionalización do Laboratorio de Consumo de Galicia coa participación en foros técnicos internacionais e grupos de traballo de CEN e da UE
7. Mellorar a nosa presenza nas canles web, actualizando a información do laboratorio na web do IGCC
8. No 2020 pretendemos comezar a desenvolver a documentación e os protocolos necesarios para a adaptación da súa actividade como provedor de exercicios de intercomparación a nivel internacional, conforme á norma UNE-EN ISO/IEC 17043:2010 Evaluación de la conformidad. Requisitos generales para los ensayos de aptitud. Preténdese obter a acreditación de ENAC, Entidad Nacional de Acreditación, como provedor de ensaios de aptitude, de forma que se poda actualizar esta información na rede EPTIS europea, promovendo a capacidade técnica do LCG; así como para poder ofrecer este servizo cuns custes asociados, de forma que o LCG poda crecer de forma sostible na situación económica actual. Este proxecto, pola complexidade que supón ten un horizonte de 5 anos para materializarse.

Todos estes aspectos están tamén recollidos no PLAN ESTRATÉXICO 2020-2030 que forma parte dos documentos do Sistema de Calidade implantado no Laboratorio de Consumo de Galicia.